

OBSERVATOIRE ÉCONOMIQUE



des Signes d'Identification de la Qualité et de l'Origine (SIQO) en Hauts-de-France



56

PRODUITS sous LR, AOP, IGP, STG en Hauts-de-France

11 PRODUITS CARNÉS p.4

- 1 AOP viande
- 10 LR viandes et charcuterie

16 VOLAILLES ET OEUFS p.5

- 2 IGP volailles
- 14 LR volailles et oeufs

3 PRODUITS LAITIERS p.6

- 2 AOP fromages
- 1 STG laitière

8 PRODUITS AQUATIQUES p.7

- 7 LR produits de la mer - 1 STG produits de la mer

4 PRODUITS DE LA BOULANGERIE p.8

- 1 LR pain
- 3 LR farines

8 FRUITS ET LÉGUMES p.9

- 2 IGP légumes
- 6 LR légumes

6 BOISSONS ALCOOLISÉES p.10

- 1 AOP viticole
- 5 IG spiritueux

LES 5 SIGNES OFFICIELS DE QUALITÉ ET D'ORIGINE



Le Label Rouge (LR) est l'unique signe national officiel qui garantit une qualité supérieure à celle d'un produit courant similaire, tant au niveau de sa production, de son élaboration que de sa qualité gustative.



L'Appellation d'Origine Protégée (AOP) désigne un produit dont toutes les étapes sont réalisées selon un savoir-faire reconnu dans une même aire géographique, qui donne ses caractéristiques au produit. C'est un signe européen qui protège le nom du produit dans toute l'Union européenne.



L'Indication Géographique Protégée (IGP) identifie un produit dont la qualité, la réputation ou d'autres caractéristiques sont liées à son origine géographique. Au moins une étape est réalisée dans la zone protégée. Comme l'AOP, l'IGP protège le nom du produit dans toute l'Union européenne.



La Spécialité Traditionnelle Garantie (STG) ne fait pas référence à une origine, mais protège la composition traditionnelle d'un produit ou son mode d'élaboration traditionnel.



L'agriculture biologique (bio) garantit un mode de production respectueux de l'environnement et du bien-être animal. Les règles qui encadrent ce mode de production sont les mêmes dans toute l'Union européenne et les produits importés sont soumis aux mêmes exigences.



CHIFFRES CLÉS DES SIQO DANS LES HAUTS-DE-FRANCE

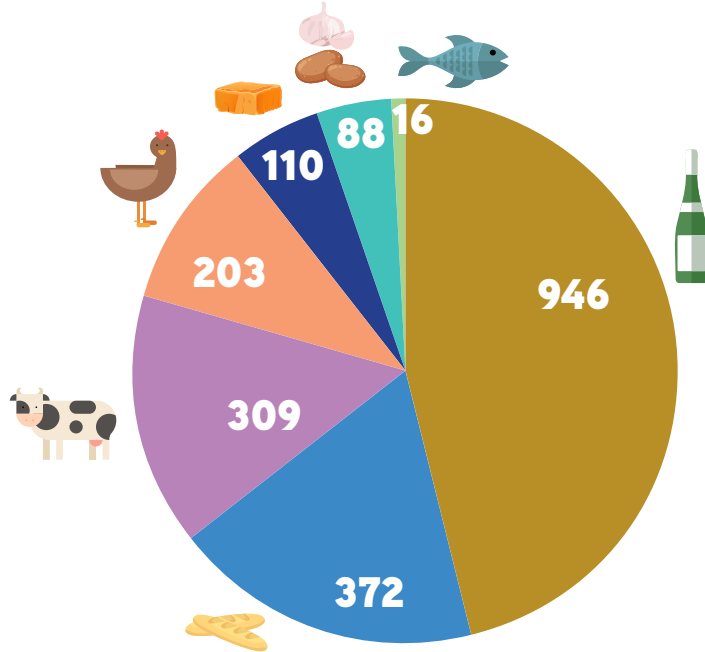
Chiffre d'affaires en Hauts-de-France

328,1 millions d'EUROS



Un chiffre d'affaires en **hausse de 17 %** par rapport à 2019

2 044 EXPLOITATIONS habilitées en LR, AOP, IGP, STG

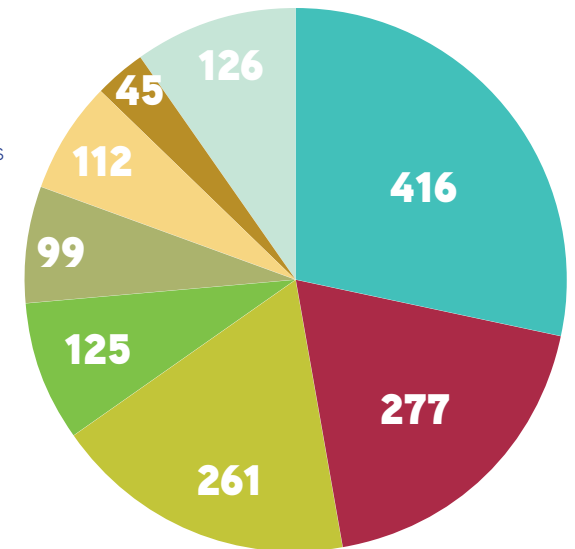


Parmi les exploitations bio, **79 produisent également sous LR, AOP, IGP, STG**, dont 31 sont partiellement bio et 48 intégralement bio (Agreste, 2020)

1 461 EXPLOITATIONS BIO

Répartition par orientations principales

- Autres productions
- Viti-culture
- Oeufs et volailles
- Surfaces fourragères
- Fruits
- Grandes cultures
- Bovins
- Légumes



Source des données : Carte d'identité de l'agriculture biologique en Hauts-de-France (ORAB 2022, données 2021)

435 TRANSFORMATEURS habilités en LR, AOP, IGP, STG

1 545 OPÉRATEURS AVAL BIO

(opérateurs de transformation, conditionnement, conservation)

Le poids de l'agriculture sous SIQO dans les Hauts-de-France :



8,7% des exploitations agricoles en Hauts-de-France sont habilitées à produire sous LR, AOP, IGP, STG

6,2% des exploitations agricoles des Hauts-de-France sont engagées en bio

Les Hauts-de-France représentent :



3% des exploitations agricoles nationales habilitées à produire sous LR, AOP, IGP, STG

2,5% des exploitations agricoles bio nationales

PRODUITS CARNÉS

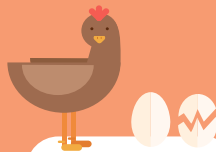
- Prés-salés de la baie de Somme AOP
- Agneau de plus de 13 kg de carcasse LA/05/85
- Viande fraîche de gros bovins de boucherie (race Blanc Bleu) LA/02/94
- Viande et abats frais et surgelés de gros bovins de race charolaise LA/11/89
- Viande de gros bovins de race Blonde d'Aquitaine LA/17/91
- Viande fraîche de gros bovins de race Blonde d'Aquitaine LA/05/11
- Viande bovine limousine LA/22/88
- Viande bovine multi-races LA/16/93
- Viande de porc LA/04/20
- Pâtés supérieurs LA/19/05
- Jambons cuits supérieurs, entiers ou tranchés, préemballés LA/29/99



11
produits

VOLAILLES ET OEUFS

- Volailles de Licques IGP
 - Poulet blanc fermier entier et découpes LA/01/85
 - Poulet blanc fermier entier et découpes LA/04/84
 - Poulet jaune fermier entier et découpes LA/14/01
 - Pintade fermière entière et découpes LA/11/97
 - Dinde fermière LA/05/79
 - Chapon fermier entier et découpes LA/17/97
 - Poularde fermière entière et découpes LA/25/99
- Volailles de la Champagne IGP
 - Chapon jaune fermier, entier et découpes, frais ou surgelé LA/28/89
 - Chapon blanc fermier, entier et découpes, frais ou surgelé LA/06/98
 - Poulet blanc fermier, entier et découpes, frais ou surgelé LA/13/88
 - Poulet jaune fermier, entier et découpes, frais ou surgelé LA/15/88
 - Dinde de Noël fermière, entière, fraîche ou surgelée LA/06/86
- Œufs de poules élevées en plein air LA/05/05
- Œufs fermiers de poules élevées en plein air LA/18/98



16
produits

PRODUITS LAITIERS

- Brie de Meaux AOP
- Maroilles AOP
- Lait de foin STG



3
produits

PRODUITS DE LA BOULANGERIE

- Baguette de pain de tradition française LA/22/01
- Farine pour pain de tradition française LA/11/04
- Farine panifiable pour pain courant LA/20/06
- Farine de meule LA/05/14



4
produits

BOISSONS ALCOOLISÉES

- Champagne AOP
- Calvados IG
- Fine champenoise IG
- Ratafia champenois IG
- Genièvre IG
- Genièvre Flandre Artois IG



6
produits

FRUITS ET LÉGUMES

- Ail fumé d'Arleux IGP
- Betteraves rouges cuites sous vide LA/08/98
- Endives de pleine terre LA/04/14
- Flageolet vert LA/19/06
- Lingot du Nord IGP
- Lingot LA/15/98
- Pommes de terre de consommation à chair ferme LA/02/20
- Pommes de terre à chair ferme Pompadour LA/09/01



8
produits

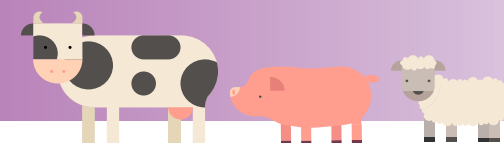
PRODUITS AQUATIQUES

- Moules de bouchot STG
- Soupe de poissons LA/04/09
- Saumon farci, farce aux petits légumes LA/07/14
- Filets de hareng fumé doux LA/04/11
- Crevette d'élevage *Penaeus monodon* LA/05/03
- Noix de Saint-Jacques (*Pecten maximus*) fraîches ou surgelées LA/07/09
- Saumon fumé LA/04/94
- Moules LA/03/16



8
produits

Filière PRODUITS CARNÉS



309 EXPLOITATIONS habilitées à produire sous LR et AOP
197 EXPLOITATIONS BIO

12 TRANSFORMATEURS sous LR et AOP dont 11 abattoirs et/ou ateliers de découpe – 1 charcutier
24 TRANSFORMATEURS BIO

4,7 millions € de CHIFFRE D'AFFAIRES pour les produits sous LR et AOP

770 tonnes commercialisées sous LR et AOP

BOVINS

Charolaise ↑
88 exploitations - 144 tonnes

Limousine
75 exploitations - 101 tonnes

Multi-race
38 exploitations - 21 tonnes

Blonde d'Aquitaine
33 exploitations - 198 tonnes

Blanc Bleu ↑
15 exploitations - 86 tonnes

130 exploitations ↑

PORCINS

Jambons cuits supérieurs* ↑
1 transformateur

Viande de porc*
2 exploitations

Pâtés supérieurs*
1 transformateur

19 exploitations ↑

OVINS

Agneau de + de 13 kg de carcasse ↑
59 exploitations - 21,5 tonnes

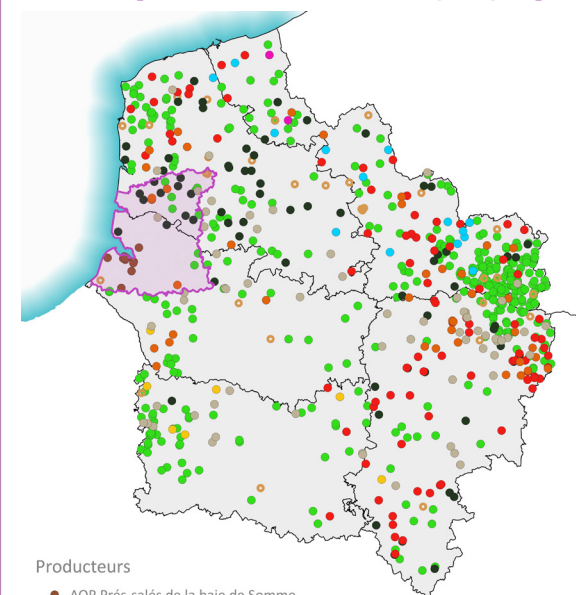
Prés-salés de la baie de Somme ↑
11 exploitations - 45 tonnes

49 exploitations ↑

* Les volumes concernant ces produits sont soumis au secret statistique.

↑ ↓ hausse ou baisse de + de 5 % de volumes entre 2019 et 2021

Exploitations et aires géographiques



Producteurs

- AOP Prés-salés de la baie de Somme
- LR Viande de porc
- LR Agneau de plus de 13 kg de carcasse
- LR Viande bovine Belle Bleu
- LR Viande bovine Blonde d'Aquitaine
- LR Viande bovine Charolaise
- LR Viande bovine Limousine
- LR viande bovine multirace
- Exploitations en AB ayant un cheptel bovin viande, porcin ou ovin

Aire géographique

■ Prés salés de la baie de Somme

Transformateurs

- Transformateurs habilités à produire sous LR, AOP ou AB

Sources : ORAB, INAO, Traitement CRA hnf

Le poids de l'agriculture sous SIQO dans les Hauts-de-France :



3% des exploitations de la région ayant des **BOVINS** sont habilitées à produire sous LR

6% des exploitations de la région ayant des **OVINS** sont habilitées à produire sous LR et AOP

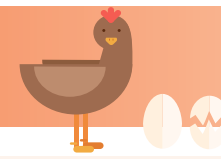
Les Hauts-de-France comptent pour :



1,5% des exploitations nationales produisant **DES BOVINS** sous LR

2% du chiffre d'affaires national **BOVINS** sous LR

Filière VOLAILLES ET OEUFS



203 EXPLOITATIONS
habilitées à produire sous LR et IGP

179 EXPLOITATIONS BIO



6 transformateurs sous LR et IGP
dont 4 abattoirs et 2 ateliers de conditionnement

18 TRANSFORMATEURS BIO



23,7 millions €
de CHIFFRE D'AFFAIRES
pour les produits sous LR et IGP

3 593 tonnes de volailles et 43,6 millions d'œufs commercialisés sous LR et IGP



VOLAILLES



Volailles de Licques ↗
92 exploitations – 1 420 tonnes



Volailles de la Champagne
79 exploitations – 2 173 tonnes



24 exploitations de volailles de chair ↘

↗ ↘ hausse ou baisse de + de 5 % de volumes entre 2019 et 2021



OEUFS



Œufs de poules élevées en plein air ↗
32 exploitations – 36,8 millions d'œufs

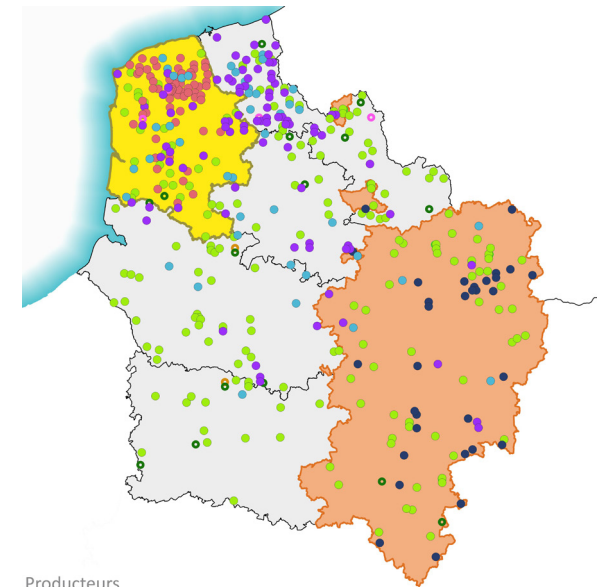


Œufs fermiers de poules élevées en plein air ↗
13 exploitations – 6,8 millions d'œufs



169 exploitations de poules pondeuses ↗

Exploitations et aires géographiques



Producteurs

- IGP volailles de la Champagne
- IGP volailles de Licques
- LR oeufs et oeufs fermiers
- LR Volailles
- Producteurs de volailles en AB

Transformateurs

- Abattoirs et ateliers de découpe IGP et LR
- Atelier de conditionnement d'oeufs LR
- Transformateurs en AB

Zones géographiques

- Volailles de Licques
- Volailles de la Champagne

Sources : ORAB, INAO, Traitement CRA Hdf

Le poids de l'agriculture sous SIQO dans les Hauts-de-France :



34% des exploitations de la région ayant
DES POULETS DE CHAIR (plus de 250 têtes)
sont habilitées à produire sous LR et IGP

10% des exploitations de la région
DES POULES PONDEUSES (plus de 100 têtes)
habilitées à produire sous LR

Les Hauts-de-France comptent pour :



3,4% des exploitations nationales produisant **DES VOLAILLES**
sous LR et IGP

5,6% des exploitations nationales produisant **DES OEUFS**
sous LR

Filière **PRODUITS LAITIERS**



110 EXPLOITATIONS
habilitées à produire sous STG et AOP

218 EXPLOITATIONS en bovin lait **BIO**



14 TRANSFORMATEURS sous AOP
7 producteurs fermiers / 5 transformateurs laitiers – 3 affineurs

21 TRANSFORMATEURS BIO



52 millions €
de CHIFFRE D'AFFAIRES
pour les produits
sous STG et AOP

+ de 4 424 tonnes commercialisées sous STG et AOP



Maroilles ↗
109 exploitations - **4 424 tonnes**

Brie de Meaux * ↗
1 affineur

Lait de foin*
1 exploitation

218 exploitations en bovin lait ↗

** Les volumes concernant ces produits sont soumis au secret statistique*

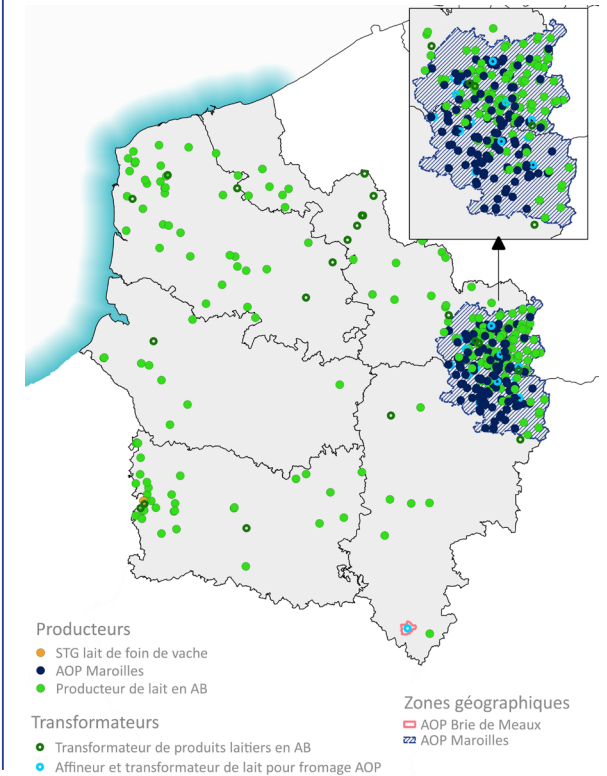
↗ ↘ hausse ou baisse de + de 5 % de volumes entre 2019 et 2021

- Malgré une baisse de 10 % du nombre de producteurs en Maroilles, la production augmente régulièrement, avec le doublement du volume de Maroilles produit en BIO.

- Nouveau SIQO utilisé en région : **STG Lait de foin**, avec 1 éleveur aussi en bio.



Exploitations et aires géographiques



Sources : ORAB, INAO, Traitement CRA hdf

Le poids de l'agriculture sous SIQO dans les Hauts-de-France :



2,4% des exploitations **LAITIÈRES** de la région sont habilitées à produire du lait pour l'AOP Maroilles

4,8% des exploitations **LAITIÈRES** de la région produisent du lait bio

Les Hauts-de-France comptent pour :



1,8% des volumes **DE FROMAGES** commercialisés sous AOP en France

2,2% du chiffre d'affaires national **DES FROMAGES** sous AOP

Filière PRODUITS AQUATIQUES



16 MYTILICULTEURS
habilités à produire sous LR et STG

1 PISCICULTEUR BIO



9 TRANSFORMATEURS sous LR et STG dont 1 mareyeur
6 ateliers de découpe, transformation, conditionnement / 1 cuiseur
1 atelier surgélation congélation

24 TRANSFORMATEURS BIO



41,7 millions €
de CHIFFRE D'AFFAIRES
pour les produits sous LR et STG

3 554 tonnes commercialisées sous LR et STG



Moule de bouchot ↘
15 mytiliculteurs - 1 670 tonnes



Filet de hareng fumé doux* ↗
2 transformateurs



Noix de Saint-Jacques *Pecten maximus** ↗
1 transformateur



Saumon farci, farce aux petits légumes* ↘
1 transformateur



Crevette d'élevage *Penaeus monodon** ↗
2 transformateurs



Moules*
1 mytiliculteur



Saumon fumé*
2 transformateurs



Soupe de poissons* ↗
1 transformateur



1 pisciculteur

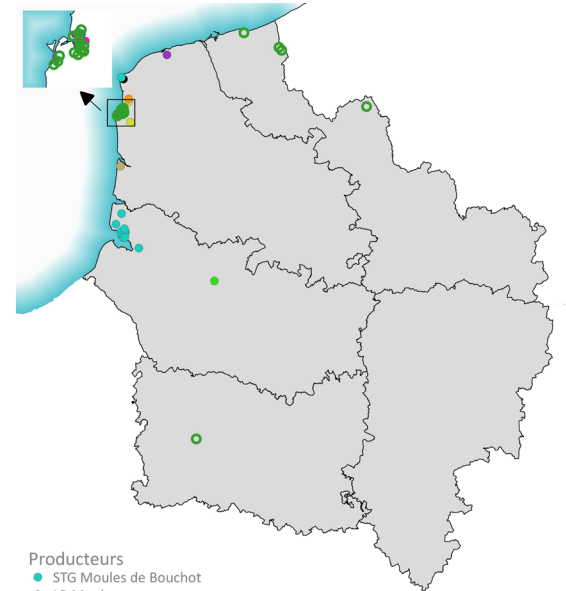
* Les volumes concernant ces produits sont soumis au secret statistique.

↗ ↘ hausse ou baisse de + de 5 % de volumes entre 2019 et 2021

Une filière dynamique : **+ 50 % de chiffre d'affaires** entre 2019 et 2021



Exploitations et aires géographiques



- Producteurs**
- STG Moules de Bouchot
 - LR Moules
 - Aquaculture AB
- Transformateurs**
- LR Crevettes d'élevage
 - LR Filet de hareng fumé doux
 - LR Saumon farci
 - LR Saumon fumé
 - LR Soupe de poissons
 - LR Noix de Saint-Jacques
 - STG Moule de Bouchot
 - Transformateurs bio

Sources : ORAB, INAO, Traitement CRA Ndf

Le poids des produits aquatiques sous SIQO dans les Hauts-de-France :



17% des établissements régionaux de transformation de **POISSONS, DE CRUSTACÉS ET DE MOLLUSQUES** sont habilités à produire sous LR

5% du chiffre d'affaires régional de transformation et conservation de poissons, de crustacés et de mollusques

Les Hauts-de-France comptent pour :



8,8% des opérateurs nationaux habilités pour produire des préparations et conserves à base de **poissons et de produits de la pêche** sous SIQO

Filière PRODUITS DE LA BOULANGERIE



372 EXPLOITATIONS
habilitées à produire sous LR

324 EXPLOITATIONS BIO produisent du blé tendre



16 TRANSFORMATEURS sous LR
dont 14 boulangeries et 2 moulins

187 TRANSFORMATEURS BIO
dont 150 boulangeries et 3 moulins



2,8 millions
de CHIFFRE D'AFFAIRES
pour les produits sous LR

4 091 tonnes commercialisées sous LR



 **Baguette de pain de tradition française** ↘
14 boulangeries - **150 tonnes**

 **Farine pour pain de tradition française** ↘
371 exploitations – 2 moulins - **3 941 tonnes**

 **Farine de meule**
292 exploitations

 **Farine panifiable pour pain courant**
18 exploitations

 **324 exploitations en blé tendre** ↗

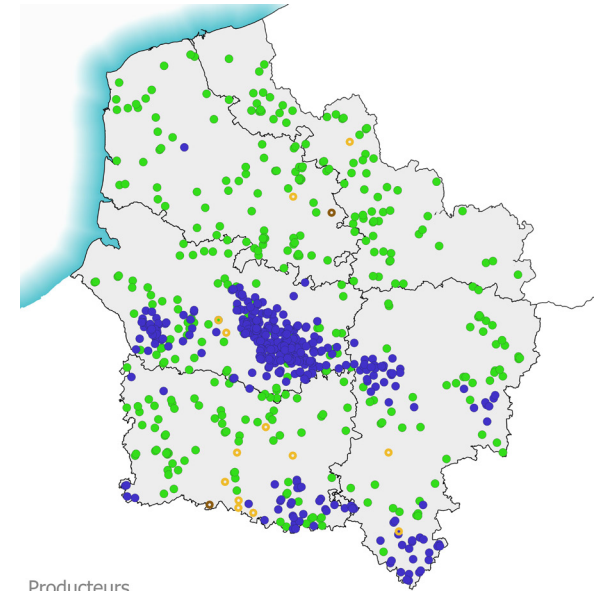
↗ ↘ hausse ou baisse de + de 5 % de volumes entre 2019 et 2021

Aucun moulin n'est habilité en Hauts-de-France pour moudre le blé produit conformément aux cahiers des charges des Farine de meule et Farine panifiable pour pain courant.

Il n'y a donc pas de volumes attachés à ces labels rouge pour les Hauts-de-France.



Exploitations et aires géographiques



Producteurs

- Producteurs de blé pour farine LR
- Producteurs de blé tendre en AB

Transformateurs

- LR Baguette de pain de tradition française (Boulangeries)
- LR Farine pour pain de tradition française (Moulins)

Sources : ORAB, INAO, Traitement CRA hof

Le poids de l'agriculture sous SIQO dans les Hauts-de-France :



2%

des exploitations faisant du BLÉ TENDRE
en Hauts-de-France sont habilitées à produire sous LR

1,8%

des exploitations de grandes cultures régionales
produisent **DES CÉRÉALES BIO**
(destination humaine / animale)

Les Hauts-de-France comptent pour :



7%

des opérateurs nationaux habilités
pour les produits à base de **CÉRÉALES**
sous LR

Filière FRUITS ET LÉGUMES



88 EXPLOITATIONS
habilitées à produire sous LR et IGP

734 EXPLOITATIONS BIO en fruits et légumes



3 TRANSFORMATEURS
sous LR et IGP (centre de conditionnement)

54 TRANSFORMATEURS BIO



5,7 millions €
de CHIFFRE D'AFFAIRES
pour les produits sous LR et IGP

2 885 tonnes commercialisées sous LR et IGP

 **Endives de pleine terre** ↗
42 exploitations - **1 292 tonnes**

 **Lingot du Nord** ↗
16 exploitations - **75 tonnes**

 **Flageolet vert**
16 exploitations - **22 tonnes**

 **Betteraves rouges cuites sous vide***
9 exploitations

 **Pommes de terre de consommation à chair ferme**
8 exploitations - **8 tonnes**

 **Pommes de terre à chair ferme Pompadour** ↗
7 exploitations - **1 430 tonnes**

 **Ail fumé d'Arleux** ↗
6 exploitations - **58 tonnes**

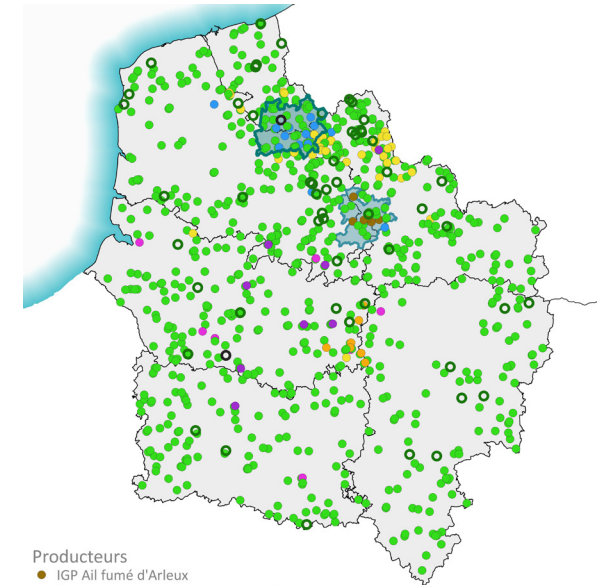
 **283 exploitations de fruits** ↗

 **584 exploitations de légumes** ↗

 **90 exploitations de légumes secs** ↗

* Les volumes concernant ces produits n'ont pas été communiqués par l'ODG

Exploitations et aires géographiques



Producteurs

- IGP Ail fumé d'Arleux
- LR Betteraves rouges cuites sous vide
- LR Endives de pleine terre
- LR et IGP Lingot du Nord et LR Flageolet vert
- LR Pommes de terre à chair ferme Pompadour
- LR Pommes de terre de consommation à chair ferme
- Producteurs de légumes, légumes secs et fruits en AB

Transformateurs

- Transformateurs en AB
- Centre de conditionnement sous LR et IGP

Zones géographiques

- Lingots du Nord
- Ail fumé d'Arleux

Sources : ORAB, INAO, Traitement CRA ITC



hausse ou baisse de + de 5 % de volumes entre 2019 et 2021

Le poids de l'agriculture sous SIQO dans les Hauts-de-France :



1,1% des exploitations faisant des **LÉGUMES** en région sont habilitées à produire sous LR ou IGP

7,1% des exploitations **MARAICHÈRES** régionales produisent des légumes bio

Les Hauts-de-France comptent pour :



1,5% du chiffre d'affaires national **DES FRUITS ET LÉGUMES** sous LR, AOP IGP et STG

Filière BOISSONS ALCOOLISÉES



946 EXPLOITATIONS
habilitées à produire sous AOP et IG

48 EXPLOITATIONS BIO ayant des vignes / houblon



375 TRANSFORMATEURS sous AOP et IG
(vinificateurs, pressureurs, tireurs, élaborateurs, stockeurs, distillateurs)

41 TRANSFORMATEURS BIO



197,5 millions €
de CHIFFRE D'AFFAIRES
pour les produits sous AOP et IG

Plus de **97 760 hectolitres** commercialisés sous AOP et IG



Champagne AOP ↗

942 exploitations - 370 transformateurs - **97 478 hectolitres**



Fine champenoise IG *

2 exploitations



Ratafia champenois IG ↗

23 exploitations - **132 hectolitres**



Genièvre Flandre-Artois IG *

1 transformateur



Genièvre IG *

2 transformateurs



Calvados IG *

1 exploitation - 2 transformateurs



45 exploitations viticoles ↗



3 houblonniers

* Les volumes concernant ces produits sont soumis au secret statistique

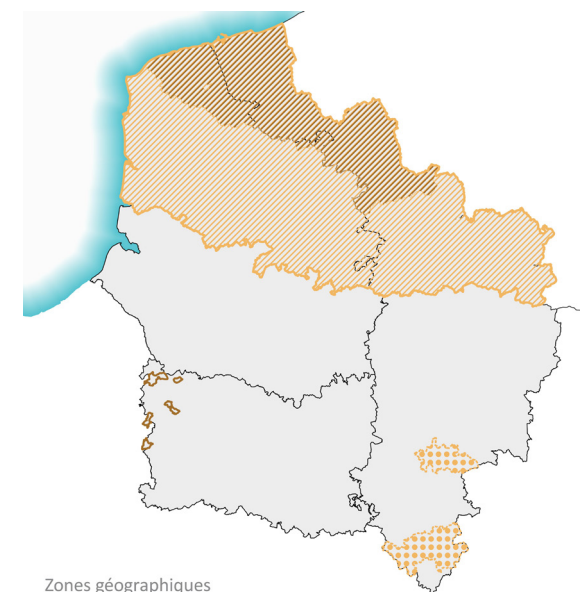


hausse ou baisse de + de 5 % de volumes entre 2019 et 2021

L'IG est la déclinaison de l'IGP pour les boissons spiritueuses, et apporte les mêmes garanties.



Aires géographiques



Zones géographiques

- Champagne, Ratafia champenois et Fine champenoise
- IG Genièvre
- IG Genièvre Flandre Artois
- IG Calvados

Sources : ORAB, INAO, Traitement CRA hdf

Les Hauts-de-France comptent pour :



6,2% de la production nationale de **CHAMPAGNE AOP**

2 535 ha de vignes destinées à produire du **CHAMPAGNE AOP**

Note méthodologique

Dans le cadre d'une convention de partenariat initiée en mars 2018, 7 structures partenaires impliquées dans l'évolution de l'agriculture, et plus particulièrement dans le développement des SIQO, ont mutualisé leurs données et leurs compétences pour créer cet Observatoire régional. Cette troisième publication issue de la collaboration des 7 partenaires régionaux concerne l'ensemble des SIQO.

Par ailleurs, à l'occasion des résultats du recensement agricole 2020, la DRAAF Hauts-de-France a mené une étude sur les exploitations régionales engagées sous SIQO, en décembre 2022.

Le nombre d'exploitations sous SIQO recensé à cette occasion est susceptible de différer de celui présenté dans ce Mémento, notamment en raison du caractère déclaratif du recensement agricole, alors que les données utilisées dans l'Observatoire sont issues de bases administratives. Il existe également un décalage temporel dans les données retenues pour chaque publication.

Toutes les sources d'écart sont détaillées dans la publication dédiée à retrouver sur : <https://draaf.hauts-de-france.agriculture.gouv.fr/pres-de-12-des-exploitations-des-hauts-de-france-engagees-dans-une-demarche-a3784.html>

Sources

- Données sur les SIQO (volumes, chiffres d'affaires, nombre d'opérateurs, cahiers des charges...) :
 - INAO – Enquête annuelle (2021)
 - INAO – Base de données opérateurs (Dernier trimestre 2020)
 - INAO – Base de données géographiques (2021)
 - Groupement Régional pour la Qualité Alimentaire : questionnaires complémentaires (2021)
- Données générales sur l'agriculture régionale :
 - Agreste - Comptes de l'Agriculture (2021)
 - Agreste - Statistique agricole annuelle (2021)
 - Agreste – Recensement général agricole (2020)
- Données Bio :
 - Agence bio (2021)
 - ORAB : Observatoire Régional de l'Agriculture Biologique (2021)
 - Les données présentées concernent les surfaces et exploitations certifiées et en conversion.

Traitement des données

La notion de produit LR, AOP, IGP, STG se réfère à un cahier des charges.

Règles retenues pour comptabiliser les SIQO dans l'observatoire :

- Un produit AOP, IGP, STG est retenu :
 - s'il existe au moins un opérateur (producteur, atelier de transformation) dans la région des Hauts-de-France qui génère une production
 - ou si 100 % de l'aire géographique est dans la région
- Un produit Label Rouge est retenu si :
 - des producteurs habilités sont présents en Hauts-de-France et génèrent une production

Le chiffre d'affaires des produits sous SIQO est estimé à partir du volume des produits labellisés (conformes aux cahiers des charges et payés aux producteurs aux prix SIQO) et du prix déclaré par les ODG (Organismes de Défense et de Gestion) lors de la première mise en marché (sortie d'abattoir pour les viandes, sortie de conditionnement/transformation pour les autres produits).

Les volumes et chiffres d'affaires de chaque filière ne sont pas exhaustifs, certains ODG n'ayant pas communiqué leurs données de production et commercialisation.

Certains opérateurs sont habilités pour plusieurs produits sous SIQO, et n'ont par conséquent été comptés qu'une seule fois dans le total des opérateurs. Cela ne concerne pas les opérateurs bio, car les jeux de données utilisés ne permettent pas de croiser les opérateurs à fois bio et autres SIQO.

Afin d'avoir une information plus précise sur la production des produits sous LR, AOP, IGP, STG partiellement localisés en Hauts-de-France, des questionnaires complémentaires ont été envoyés aux ODG.

Pour les transformateurs :

- La notion de transformateur correspond aux préparateurs qui regroupent des entreprises de transformation, conservation, conditionnement.
- On comptabilise le nombre d'établissements : une même entreprise peut compter plusieurs établissements.

Plusieurs AOP et IGP présentes sur une ou plusieurs communes de la région ne comptabilisent pas de production en 2021, et ne sont par conséquent pas représentées sur les cartes filières : AOP Coteaux champenois, AOP Neufchâtel, IG Pommeau de Normandie, IG Eau-de-vie de cidre de Normandie, IG Marc champenois, IGP Volailles de Normandie, IGP Cidre de Normandie, IGP Pomme de terre de Merville, IGP Île-de-France.

Par ailleurs, il existe en région d'autres catégories de produits bio alimentaires, non mentionnées dans ce Mémento des SIQO 2022. Ils concernent des filières pour lesquelles aucun produit ne bénéficie d'une AOP, IGP, STG ou LR à ce jour dans les Hauts-de-France : Élevage caprin ; Autres élevages (apiculture, héliciculture...) ; Plantes à parfum, aromatiques et médicinales ; Huiles et graisses ; Sucre, confiseries, chocolat ; Jus de fruits, thé et café ; Produits d'épicerie.

Les nouveaux produits sous SIQO présents dans les Hauts-de-France en 2022

- Viande bovine Blonde d'Aquitaine (LA 17/91 + LA 05/11)
- Viande bovine Limousine LA 22/88
- Viande bovine multi-races LA 16/93
- Pâté supérieur LA/19/05
- Viande de porc LA/04/20
- STG Lait de foin
- Saumon fumé LA 04/94
- Moules LA 03/16
- Farine panifiable pour pain courant LA 20/06
- Pommes de terre de consommation à chair ferme LA 02/20



Cette publication est issue d'un travail partenarial entre :



INSTITUT NATIONAL
DE L'ORIGINE ET DE
LA QUALITÉ



CHAMBRE
D'AGRICULTURE
HAUTS-DE-FRANCE



Qualimentaire
Le plus performant pour la qualité dans les Hauts-de-France



MINISTÈRE
DE L'AGRICULTURE
ET DE L'ALIMENTATION



Région
Hauts-de-France



A PRO BIO
Cultivons notre avenir



BIO EN HAUTS-DE-FRANCE

Pour aller plus loin :

www.qualimentaire.fr - www.nosproduitsdequalite.fr - www.inao.gouv.fr - www.goutezlaqualite.com

Contacts :

- Groupement Régional pour la Qualité Alimentaire - 03 28 38 94 93 – cacedo@qualimentaire.fr
- Chambre d'agriculture des Hauts-de-France - 03 20 88 67 42 - yolene.lavalade@npdc.chambagri.fr

Comité de rédaction : Groupement Régional pour la Qualité Alimentaire, Chambre d'agriculture Hauts-de-France, INAO, Région Hauts-de-France, DRAAF Hauts-de-France, Bio en Hauts-de-France, A PRO BIO

Traitement et analyse des données : Service Stratégie et Prospective - Chambre d'agriculture Hauts-de-France

Mise en page : Chambre d'agriculture du Nord- Pas de Calais - CFaure - mars 2023 - crédit photo Studio Tekhné – 2019